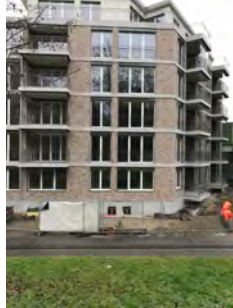


STIFTUNG BETHESDA FÜR  
ALLEINERZIEHENDE UND ELTERN IN AUSBILDUNG  
125. JAHRESBERICHT 2017



Baustelle Lehenmattstrasse / Baldeggerstrasse



Ansicht Fassade Neubau



Eckansicht Fassade NB



Hofansicht Fassade NB



Aussicht Treppenhaus Innenhof



Aussicht Dach zum Innenhof



Aussicht Dach zur Stadt



Aussicht Dach zur Autobahn

Basel, im Februar 2018

Liebe Gönner, liebe Freunde unserer Stiftung,

Im vergangenen Jahr stellten sich uns finanzielle Herausforderungen, die aufgrund hoher Unterstützungsbeiträge entstanden sind und denen wir ohne Ihre tatkräftige finanzielle Unterstützung wiederum nicht hätten gerecht werden können! Wir danken ihnen ganz herzlich dafür!

Gerade zum 125. Stiftungsjubiläum, nachdem unsere Liegenschaft in der Breite, an der Lehenmattstrasse 101 im letzten Jahr abgerissen wurde, konnte die Stiftungskommission nun am 26.1.2018 den erfolgreich abgeschlossenen Neubau mit 22 hellen, und mit sehr schönen Materialien ausgebauten Wohnungen, an der Baldeggerstrasse 58 besichtigen. Die Wohnungen sind Anfang März bezugsbereit, und der verhandelte Baurechtszins somit erstmals fällig.

Wir haben uns sehr darüber gefreut, die neue Liegenschaft begehen und uns im Geiste von unserer alten Villa verabschieden zu dürfen und danken an dieser Stelle der Stiftung Pensionskasse Nest für ihre Gastfreundschaft. Interessierte finden mehr Informationen zu den entstandenen Wohnungen unter: [www.baldeggerstrasse58.ch](http://www.baldeggerstrasse58.ch)

#### BERICHT AUS DER STIFTUNGSKOMMISSION

Im vergangenen Jahr haben wir wiederum unzählige Neuanträge erhalten. Auf rund 50% der Anträge konnte vorneweg nicht eingegangen werden, da wir ausschliesslich Parteien unterstützen, die in Basel-Stadt oder unmittelbarer Umgebung wohnen, nicht Sozialhilfebezüger sind, oder Ergänzungsleistungen beziehen.

Alleinerziehende, welche nicht in Ausbildung sind und mit ihrem neuen Partner zusammen wohnen, oder Alleinerziehende, die nicht mit ihren Kindern im gleichen Haushalt wohnen, unterstützen wir ebenso wenig. Eltern / Familien unterstützen wir, wenn ersichtlich ist, dass eine Notsituation aufgrund der anstehenden Ausbildung des einen Partners entsteht.

Die Anzahl der unterstützten Parteien ist seit einiger Zeit stabil bei rund 11-15 Unterstützungen, die etwa 20% der gesamthaft eingegangenen Anträge ausmachen.  
Alleinerziehende, die nicht in Ausbildung sind und sich in einer vorübergehenden Notlage befinden, sind auf Stellensuche, arbeiten an der Erhöhung ihres Arbeitspensums und werden dabei von uns eng begleitet.

## UNTERSTÜTZUNGSBERICHTE, DIE UNSERE TÄTIGKEIT VERANSCHAULICHEN

Frau X stellte ihren Antrag an uns, nachdem sie ihre Ausbildung an der Fachhochschule bereits angefangen hatte, und ihr Partner und Vater ihrer beiden Kinder kurz vorher unerwartet verstorben war. Sie lebt zusammen mit ihren Kindern äusserst bescheiden. Dank unserer Unterstützung und dem Stipendium ihres Heimatkantons konnte die entstandene Notlage gelindert werden, und es gelang Frau X ihre Ausbildung an der Fachhochschule mit dem Master abzuschliessen. Sie ist heute finanziell unabhängig und übt ihren Wunschberuf mit grosser Freude aus.

Wir gratulieren ganz herzlich zu ihrem Master Abschluss und wünschen ihr viel Erfolg und Freude im Berufsleben!

Frau Y lernte ich beim Hausbesuch an einem sehr ungewöhnlichen Wohnort kennen. Frau Y ersuchte nach finanzieller Unterstützung für die Ausbildung zur Hebamme, wofür ihr die Mittel fehlten. Dank unserer Unterstützung und der einer anderen Stiftung kann sie ihre Ausbildung machen. Bisher schrieb sie in sämtlichen Prüfungen nur Bestnoten. Sie ist von ihrem zukünftigen Beruf begeistert und freut sich aufs Berufsleben.

Frau Z ist alleinerziehende Mutter von vier Kindern. Sie hat sich zur Ausbildung an der Pädagogischen Fachhochschule Basel entschlossen um ihre Chancen auf dem Arbeitsmarkt zu sichern. Sie studiert vollzeitlich und schliesst demnächst ihre Ausbildung zur Primarlehrerin ab. Wir haben sie während der Dauer der gesamten Ausbildung unterstützt. Ohne finanzielle Hilfe wäre ihr die Ausbildung versagt geblieben.

Wir erhalten jedes Jahr Dankesbriefe von ehemals Unterstützten, die berichten wie es ihnen geht und wie sehr sie dankbar sind für die von uns empfangene Unterstützung. Es bestärkt uns in unserer Aufgabe und macht uns glücklich zu sehen, dass so vielen der Schritt in die Unabhängigkeit und in ein erfolgreiches Leben gelingt.

## MITGLIEDER DER STIFTUNGSKOMMISSION

|                             |                               |
|-----------------------------|-------------------------------|
| Kathryn Zellweger-Staehelin | Präsidium                     |
| Thomas Hentz                | Rechtsberatung                |
| Sabine Raimondo             | Buchhaltung                   |
| Ines Hentz                  | Aktuariat / Betreuung Website |
| Claudia Settelen            | Kontaktperson / Betreuerin    |
| Kathrin Heimgartner         | Kontaktperson / Betreuerin    |
| Theres Wyss                 | Kontaktperson / Betreuerin    |
| Ursula Meyer                | Kontaktperson / Betreuerin    |
| Salome Wenger               | Kontaktperson / Betreuerin    |

Für ihren unermüdlichen, gewissenhaften und unbezahlten ehrenamtlichen Einsatz über Jahre hinweg und für die damit geleistete Arbeit sei an dieser Stelle der Stiftungskommission ganz herzlich gedankt.

## IN EIGENER SACHE

Die gesellschaftspolitischen Überlegungen und die Begegnungen mit unterschiedlichsten Menschen, mit deren ebenso unterschiedlichen Lebensentwürfen, die unsere Arbeit lenken, bereichern mich seit über zehn Jahren, wofür ich dankbar bin.

Nun ist es aber, nach über 10 Jahren, an der Zeit mich langsam aus dem Amt der Präsidentin zurück zu ziehen, und den Stab an die jüngere Generation mit ihren Visionen weiterzugeben.

Ich hoffe darauf, diesen an eine engagierte, zukunftsorientierte Person geben zu können, welche anstehende Aufgaben, die sich der Stiftung stellen mit der nötigen Um- und Weitsicht, Sorgfalt und Freude anpacken mag.

Vielleicht haben Sie in Ihrem Bekanntenkreis oder Familie jemanden der diese Aufgabe gerne übernehmen möchte. Es wäre schön jemanden zu finden, der unsere Stiftung schon kennt und unsere Tätigkeit verfolgt hat.

Ich würde mich über Zuschriften auf [info@stiftungbethesda.ch](mailto:info@stiftungbethesda.ch) sehr freuen!

## GÖNNER IM JAHR 2011

Chronologisch nach Verbuchung


Dr. A. Flückiger, Basel / Dr. K. Heusler-Vest, Basel / F. u. S. Christ Birkhäuser, Basel / S. Münch-Burckhardt, Basel  
G. u. G. Delbrück-Orelli, Bottmingen / Dr. T. Zellweger, Basel / M. u. N. Burckhardt, Arlesheim / D. Briellmann-Geigy, Basel  
St. Zellweger-Tanner, Basel / Dr. J. Gartmann, Basel / Dr. Ph. Koechlin, Basel / A. Guth, Basel / U. Gloor-Roessiger, Basel  
C. u. L. Christ-Salati, Basel / R. u. U. Stähelin-Roth, Basel / T. u. L. Koechlin, Oberwil / B. Bessenich, Basel  
A. Hoffmann, Bottmingen / Pf. T. Müry, Basel / Dr. H. Koechlin, Basel / J. Albrecht, Basel / T. U. M. Alioth-von Orelli, Arlesheim  
J. Fromer, Basel / B. u. T. Baumgartner, Basel / I. Stähelin-Staehelin, Basel / N. Müry, Basel / R. Dürr-Kuhn, Riehen  
Dr. P. Facklam, Basel / Dr. Ch. Albrecht, Basel / M. Müry-Sarasin, Basel / Ch. Faesch u. H. Brunnschweiler, Basel  
Dr. H. Hug- Batschelet, Basel / Dr. G. Kraye, Basel / Prof. Dr. Th. Staehelin, Arlesheim / M. Zellweger, Basel  
P. u. M. Koechlin, Basel / V. u. W. Hollinger-Vischer, Muttenz / Dr. C. Zellweger, Basel / B. Burckhardt, Basel  
H. Vischer, Riehen / H.P. Ryhiner, Basel / E. Vischer, Riehen / N. Müry, Basel / B. Kratz, Basel / V. Schinzel, Binningen  
P. Engel, Bubendorf / E.E. Zunft zu Hausgenossen, Basel / P. Schiess, Basel / Dr. med. Th. Geigy-Hug, Riehen  
Dr. A. Flückiger, Basel

Es sind 2017 zahlreiche enorm grosszügige Spendenbeiträge von mehreren hundert bis hin zu tausend Franken eingegangen, die wir hier ganz speziell verdanken möchten.

Ihnen allen, liebe Gönner gebührt wie stets unser allerherzlichster Dank!

2017 haben wir gesamthaft CHF 48'400.00 für Unterstützungen aufgewendet, wovon den eingegangenen Gönnerbeiträgen von insgesamt CHF 8'085.00 die Unterstützung einer sich in Ausbildung befindenden Partei für die Dauer von durchschnittlich 10 Monaten ermöglichen.

Im Namen der Stiftungskommission



Kathryn Zellweger-Staehelin

**STIFTUNG BETHESDA** FÜR  
ALLEINERZIEHENDE UND ELTERN IN AUSBILDUNG  
Postfach 539 4010 Basel / [info@stiftungbethesda.ch](mailto:info@stiftungbethesda.ch) / [www.stiftungbethesda.ch](http://www.stiftungbethesda.ch)

POSTCHECKKONTO 40-3441-8

Allfällige Gönnerbeiträge sind ab CHF 100.00 von den Steuern abzugsberechtigt. Wir freuen uns über allfällige Zuweisungen per Post- oder Banküberweisung, Sie sparen uns so die sonst anfallenden Postgebühren.

Der Druck dieses Jahresberichts wurde von der Ammerbach'schen Druckerei, Daniel Walder, Muttenz unterstützt.  
Herzlichen Dank.

| Bilanz            | (per 31.12.)      |                   |
|-------------------|-------------------|-------------------|
|                   | 2017              | 2016              |
| <u>aktiven</u>    |                   |                   |
| flüssige Mittel   | 488'073.59        | 454'835.57        |
| Debitoren         | 5'962.15          | 6'278.90          |
| Wertschriften     | 63'062.84         | 70'377.90         |
| Immobilien        | 1.00              | 1.00              |
|                   | <u>557'099.58</u> | <u>531'493.37</u> |
| <u>passiven</u>   |                   |                   |
| Kreditoren        |                   | 0.00              |
| Trans. Passiven   | 2'720.00          | 3'240.00          |
| Fonds             | 133'924.35        | 133'924.35        |
| Stiftungsvermögen | 394'329.02        | 368'655.46        |
| Ergebnis          | <u>26'126.21</u>  | <u>25'673.56</u>  |
|                   | <u>557'099.58</u> | <u>531'493.37</u> |

| Erfolgsrechnung      | (1. Januar - 31. Dezember) |                   |
|----------------------|----------------------------|-------------------|
|                      | 2017                       | 2016              |
| <u>Ertrag</u>        |                            |                   |
| Mietertrag/Baurechtz | 25'000.00                  | 5'763.90          |
| Kapitalertrag        | 46'600.69                  | 107'131.05        |
| freiwillige Beiträge | <u>8'085.00</u>            | <u>6'140.00</u>   |
|                      | <u>79'685.69</u>           | <u>119'034.95</u> |
| <u>Aufwand</u>       |                            |                   |
| Kapitalaufwand       | 2'173.68                   | 2'277.54          |
| Liegenschaft/Versich | 169.05                     | 19'769.65         |
| Verwaltungskosten    | 2'816.75                   | 1'714.20          |
| Unterstützungen      | 48'400.00                  | 69'600.00         |
| Ergebnis             | <u>26'126.21</u>           | <u>25'673.56</u>  |
|                      | <u>79'685.69</u>           | <u>119'034.95</u> |

Allschwil, im Februar 2018  
Der Revisor: Roland Achermann

rm treuhand gmbh  
Baslerstrasse 70 · Postfach 1044  
4123 Allschwil



**Bericht der Revisionsstelle  
zur Eingeschränkten Revision**  
an den Stiftungsrat der

Stiftung Bethesda für  
alleinerziehende Mütter  
Basel

Als Revisionsstelle haben wir die Buchführung und die Jahresrechnung (Bilanz, Betriebsrechnung und Anhang) der Stiftung Bethesda für alleinerziehende Mütter, Basel, für das am 31. Dezember 2017 abgeschlossene Geschäftsjahr geprüft.

Für die Jahresrechnung ist der Stiftungsrat verantwortlich, während unsere Aufgabe darin besteht, die Jahresrechnung zu prüfen. Wir bestätigen, dass wir die gesetzlichen Anforderungen hinsichtlich Zulassung und Unabhängigkeit erfüllen.

Unsere Revision erfolgte nach dem Schweizer Standard zur Eingeschränkten Revision. Danach ist diese Revision so zu planen und durchzuführen, dass wesentliche Fehlaussagen in der Jahresrechnung erkannt werden. Eine Eingeschränkte Revision umfasst hauptsächlich Befragungen und analytische Prüfungshandlungen sowie den Umständen angemessene Detailprüfungen der beim geprüften Unternehmen vorhandenen Unterlagen. Dagegen sind Prüfungen der betrieblichen Abläufe und des internen Kontrollsystems sowie Befragungen und weitere Prüfungshandlungen zur Aufdeckung deliktischer Handlungen oder anderer Gesetzesverstösse nicht Bestandteil dieser Revision.

Bei unserer Revision sind wir nicht auf Sachverhalte gestossen, aus denen wir schliessen müssten, dass die Jahresrechnung nicht Gesetz, Stiftungsurkunde oder Reglementen entsprechen.

rm treuhand gmbh

Roland Achermann  
Dipl. Wirtschaftsprüfer  
Leitende Revisorin

Allschwil, 23. Februar 2018  
StBfAM/ma-(3/1/2)

Beilagen:  
– Jahresrechnung (Bilanz, Betriebsrechnung, Anhang)

Telefon 061 481 71 61  
Fax 061 481 71 60  
info@rmtreuhand.com